

**Suðurtak ehf**  
**Brjánsstöðum, Grímsnes- og Grafningshreppi**



**EFNISTAKA Í SEYÐISHÓLUM náma 30b**  
**Í landi Klausturhóla, Gjallnámur,**  
**Grímsnes- og Grafningshreppi**

**MAT Á UMHVERFISÁHRIFUM**  
**Matsáætlun**  
**9.3.2022**

1	INNGANGUR.....	2
1.0	Almennt.....	2
1.1	Framkvæmdaraðilar og umráðendur.....	2
1.2	Ráðgjafar og höfundar.....	2
1.3	Markmið framkvæmda.....	3
1.4	Matsskylda.....	3
1.6	Tímaáætlun matsferils.....	3
1.7	Núverandi framkvæmdir og starfsemi.....	3
2	FRAMKVÆMDA- OG ÁHRIFASVÆÐI.....	4
2.1	Staðhættir, áhrifasvæði.....	4
2.2	Náttúrufar.....	4
2.3	Landnotkun.....	5
3	FRAMKVÆMDALÝSING.....	5
3.1	Framkvæmdalýsing.....	5
3.2	Magntölur.....	5
3.3	Valkostir.....	5
4	UMFANG OG ÁHERSLUR MATS Á UMHVERFISÁHRIFUM.....	5
4.0	Almennt.....	5
4.1	Loftgæði.....	7
4.2	Landslag/sjónræn áhrif.....	7
4.3	Gróður.....	7
4.4	Fuglalíf.....	8
4.5	Jarðfræði og jarðmyndanir.....	8
4.6	Vatnafar.....	8
4.7	Fornminjar.....	8
4.8	Umferð.....	9
4.9	Samfélagsleg áhrif.....	9
4.10	Verndarvæði í grenndinni.....	9
5	SKIPULAG, LEYFI.....	9
6	SAMRÁÐ.....	10
7	GÖGN OG HEIMILDIR.....	10
8	MYNDIR.....	10
9	FYLGISKJÖL Kort.....	10

# 1 INNGANGUR

## 1.0 Almenn

Hér er lögð fram matsáætlun, fyrir umhverfismatsskýrslu vegna efnistöku úr gjallnámu kenndri við Jón Loftsson ehf, Seyðishólum í Grímsnesi. Lóð upphaflega úr landi Klausturhóla. Náma þessi er skráð **gjallnáma** í Þjóðskrá og inni á aðalskipulagi Grímsnes- og Grafningsshrepps 2008-2020 er náman merkt 30b.

Tilgangur matsáætlunar þessarar er að gefa umsagnar- og hagsmunaaðilum tækifæri til að kynna sér framkvæmdina og hugsanleg áhrif hennar og að koma athugasemdum á framfæri eftir tilefnum. Gerð er grein fyrir framkvæmdinni, framkvæmdarsvæði og áhrifasvæði og lýst er í meginatriðum hvernig staðið verður að rannsóknum og mati á áhrifum framkvæmdar á umhverfi. Afstöðumynd fyrir svæðið er mynd á *korti 2*.

Efnistaka úr þessari námu hófst fyrir 1950 þegar Jón Loftsson ehf hóf framleiðslu mátsteina úr Seyðishólagjalli. Samkvæmt mælingum er ætlað að búið sé að vinna alls um 450 þús m<sup>3</sup> af gjalli úr þessari námu frá upphafi. Síðast liðin 4 ár hefur efnistakan numið um 75 þús m<sup>3</sup> eða tæpum 19 þús m<sup>3</sup> á ári og þar af hafa verið fluttir út 5-10 þús m<sup>3</sup> á ári á vegum Jarðefnaíðnaðar ehf (JEF).

Styrkleiki gjallsins er mikill miðað við rúmþyngd og því hafa verið uppi hugmyndir um að nota Seyðishólagjallið í miklum mæli í léttsteypu. Af þeim sökum hefur gjall úr Seyðishólum verið talsvert rannsakað. Efnisnám í Seyðishólum er vinnsla lausra gosefna og má flokka það með vikurflákunum við Búrfell og á Mýrdalssandi.

Áður fyrr hafa komið fram hugmyndir um stórtæka efnistöku og útflutning á gjalli úr í Seyðishólum. Á árunum 1995-6 var gert mat á umhverfisáhrifum fyrir 2 námur í landi Grímsneshrepps, um efnistöku allt að 8-10 millj. m<sup>3</sup>, til útflutnings með útskipun frá Þorlákshöfn. Framkvæmdaraðilar og eigendur voru þáverandi Grímsneshreppur og Selfossbær. Niðurstaðan samkv. úrskurði Skipulagsstofnunar var sú, að fallist var á takmarkað gjallnám úr ofangreindum námum. Þessi efnistaka kom aldrei til framkvæmda.

Fyrir sömu námur og sömu aðila var svo gerð skýrslan: *Endurskipulagning gjalltöku í Seyðishólum í Grímsnes- og Grafningsshreppi*, Þetta var áætlun um 2.6 millj. m<sup>3</sup> efnistöku 2008-2060. Þessi efnistaka hefur ekki komið til framkvæmda.

## 1.1 Framkvæmdaraðilar og umráðendur

Land	Klausturh. Gjallnámur L168965
Landeigandi:	Ásta Margrét Hávarðardóttir 270836-4459
Umráðandi	Jón Loftsson hf, kt. 710742-0149
Framkvæmdaraðili:	Suðurtak ehf, kt. 561109-0790
Útflutningur á gjalli	Jarðefnaíðnaður, kt. 510877-0209

## 1.2 Ráðgjafar og höfundar

*Frummatskýrsla og umsjón með matsvinnu:*

Bölti ehf.

Sigurður Þ Jakobsson, tæknifræðingur

S 8629329 sigjak@simnet.is

Skýrslur um gróðurfar og dýralíf:  
Tringa ehf.  
Jóhann Óli Hilmarsson, fuglafræðingur  
Björn Hjaltason, náttúrufræðingur

Jarðfræði og vatnafar:  
Páll Imsland jarðfræðingur

### 1.3 Markmið framkvæmda

Tilgangur þessarar framkvæmdar er áframhaldandi efnisnám á gjallefni, til sölu eins og verið hefur áratugum saman, úr námu merktri 30b á aðalskipulagsupprætti sbr. *kort 1*. Þá er fyrirhugaður aukinn útflutningur á gjalli til iðnaðarframleiðslu á vegum JEI. Einnig er tilgangur þessa umhverfismats að afmarka námusvæðið og segja fyrir um frágang námunar að efnistöku lokinni.

### 1.4 Matsskylda

Fjalla skal um efnistöku samkvæmt lögum nr. 111/2021 um matsskyldu framkvæmda og áætlana. Þar eru tilgreindar þær framkvæmdir sem ávallt eru háðar umhverfismati, samkv. 2.01. tölulíð í 1. Viðauka:

*Efnistaka á landi þar sem áætlað er að raska 25 ha svæði eða stærra eða efnismagn er 500.000 m<sup>3</sup> eða meiri.*

Hér er ætlunin að raskað svæði verði í heild 4.4 ha að efnistöku lokinni og fyrirhuguð efnistaka allt að 500.000 m<sup>3</sup> til viðbótar þeim 450 þús. m<sup>3</sup> sem búið er að taka. Fyrirhuguð efnistaka nær tilgreindu magni um matsskyldu.

### 1.6 Tímaáætlun matsferils

Verkþáttur	Dagsetning	Lögb. tími	Dagsetn.
Auglýsing á matsáætlun	15.3.2022	4 vikur	15.4.2022
Skipulagsstofnun kynni álit sitt		3 vikur	15.5.2022
Vinnsla umhverfismatsskýrslu			
Matsskýrsla til Skipulagsstofnunar	1.6.2022		
Auglýsing umhverfismatsskýrslu	15.6.2022	6 vikur	1.9.2022
Álit Skipulagsstofnunar liggur fyrir		7 vikur	1.11.2022

### 1.7 Núverandi framkvæmdir og starfsemi

Náman er leigð út til verktaka sem er Suðurtak ehf sem hefur verið með þessa námu á leigu undanfarin ár.

Umfang efnisvinnslunnar fer að verulegu leyti eftir framkvæmdum og ástandi í samfélaginu. Stærð og umfang námunnar í dag hentar vel til minni framkvæmda og viðhalds. Stærð námusvæðis í dag er um 3,5 ha. Gjallið hefur verið notað til stíga- og gatnagerðir, fyllingar að mannvirkjum og til iðnaðarframleiðslu, bæði hérlendis og erlendis.

Að jafnaði eru ein til tvær gröfur staðsettar á svæðinu og tilfallandi eru vélaskófla, lítil jarðýta, mulningsvél og harpa. 2500 lítra eldneystankur er á svæðinu. Ekki er aðstaða fyrir starfsmenn nema tilfallandi er húsvagn með kaffi- og hreinlætisaðstöðu. Bílstjórar flutningabíla sjá að jafnaði sjálfir um ámoksturinn.

## 2 FRAMKVÆMDA- OG ÁHRIFASVÆÐI

### 2.1 Staðhættir, áhrifasvæði

Tilvísanir í þessum kafla eru í aðalskipulagsuppdrátt 2008-2020 fyrir Grímsnes- og Grafningshrepp. Hluti hans ásamt skýringum er sýndur á *korti 1*.

Seyðishólar eru rauðleitir gjallgígar sem rísa um 100 m upp úr flatlendinu umhverfis. Þeir eru áberandi kennileyti í Grímsnesi neðanverðu. Efsti kollur hólanna er ógróinn og sést rauðleitur litur gjallsins langt að.

Náma 30b er við Hólaskarð með aðkomu á 1 km löngum malarvegi af Búrfellsvegi 351, um 0. km ofan við gatnamót af Biskupstungnabraut 35. Fyrirhuguð stærð efnistökusvæðis er 4,4 ha. Búrfellsvegur og Biskupstungnabraut eru báðir með bundnu slitlagi. Þaðan er farinn Hringvegur 1 og Þorlákshafnavegur 30.

Afstöðumynd er sýnd á *korti 2*.

Fyrirhuguð efnistaka mun fara fram í og umhverfis núverandi námu. Efnistökusvæðið er lítt áberandi séð frá Búrfellsvegi en sést nokkuð frá Biskupstungnabraut ofan við Kerið, sjá *myndir 3 og 4*. Mörk framkvæmdasvæðis eru sýnd á *korti 3*.

Vegna nálægðar við Suðurlandsveg og helstu þéttbýlissvæði á Suðurlandi er efnistökusvæðið vel í sveit sett með tilliti til notkunarvæða og útflutnings. Vegalengd til Þorlákshafnar, sem verður útflutningahöfn, er um 40 km. Í Þorlákshöfn, á lóðum Jarðefnaiðnaðar, er fyrir hendi öll fullkomin aðstaða og búnaður fyrir útflutning gjallsins. Aðstaðan er á samliggjandi lóðum, Nesbraut 1 og Nesbraut 3a, samtals um 2,8 ha.

Ekki er gert ráð fyrir neinu jarðraski utan afmarkaðra efnistökusvæða vegna framkvæmdar. Áhrifasvæði framkvæmdar er í meginatriðum skilgreint 100 m út fyrir afmörkun svæðisins. Enga nýja vegagerð þarf á svæðinu, en gert er ráð fyrir að Hólaskarðsvegur verði lagður bundnu slitlagi að námu.

### 2.2 Náttúrufar

Dýralíf er fremur fábreytt við efnistökusvæðið. Nokkrir algengir mófuglar verpa í mólendinu umhverfis námuna. Gróðurfar er fremur fjölbreytt í mólendinu umhverfis, þrjár vistgerðir eru skilgreindar. Gróður nær upp í miðjar hlíðar á hólunum en þeir ógrónir eða grónir mosaflekkjum ofar.

Grunnvatnsstraumur rennur niður svæðið en straumurinn er að hluta til aðrennsli af svæðinu norðan byggðar og að hluta úrkoma á svæðið sjálft. Náman er ekki á vatnsverndarsvæði.

Jarðfræðilega má segja að sérstaða gjallgígsins sé ekki mikil með tilliti til fjölda ámóta gjallgíga um land allt, en sakir útlits og staðsetningar hefur hann umtalsverð umhverfisáhrif fyrir svæðið.

Náttúrfari verða gerð skil í skýrslum náttúrufræðinga og í frummatsskýrslu.



## 2.3 Landnotkun

Seyðishólasvæðið og umhverfi eru nýtt til beitar eftir atvikum utan þess að hafa verið eitt helsta námasvæði sveitarfélagsins. Landið umhverfis hólana er þó fyrst og fremst nýtt undir sumarhúsabyggingu.

## 3 FRAMKVÆMDALÝSING

### 3.1 Framkvæmdalýsing

Afmörkun námusvæða er sýnd á korti 3.

Efnið úr námunni er fíngert og einsleitt gjall, ýmist rautt eða dökkbrúnt. Mjög lítið þarf að vinna efnið á staðnum og er nýting efnis úr námunni 100%.

Á svæðinu verða að jafnaði 1-2 gröfur og tilfallandi vinnslutæki sem eru vélskófla, lítil jarðýta, kvörn og sigti. Efninu er að jafnaði mokað beint upp á flutningabíla eða sigtað og malað eftir þörfum og þá haugsett á svæðinu og síðan mokað á flutningabíla. Ekki er gert ráð fyrir meiri eða öðrum tækjabúnaði en er í dag. Staðsettur verður allt að 4000 lítra olútankur á svæðinu. Færanlegur húsvagn verður staðsettur tilfallandi á svæðinu með hreinlætis- og kaffiaðstöðu. Gjall til útflutnings er flutt með flutningabílum á lóð JEI í Þorlákshöfn þar sem öll aðstaða til vinnslu og útflutnings lausra gosefna er til staðar.

### 3.2 Magntölur

Búið er að nema alls um 450 þús m<sup>3</sup> af föstu efni úr námunni frá upphafi. Tölur um árlega efnistöku eru meðaltalstölur og geta verið breytilegar, háðar einstökum framkvæmdum og aðstæðum í samfélaginu.

Fyrirhugað er að taka úr námuni allt 500 þús m<sup>3</sup> á næstu 15 árum eða um 33 þús m<sup>3</sup> á ári að meðaltali. Þessir efnisflutningar fara ýmist til notkunar í nágrenninu eða til Þorlákshafnar til útflutnings. Ekki er gert ráð fyrir sérstakri áfangaskiptingu og vinnslan verður fyrst og fremst háð eftirspurn, en gert er ráð fyrir að 20-25 þús m<sup>3</sup> af gjalli fari árlega í útflutning gegnum JEI.

### 3.3 Valkostir

Valkostir eru þessir:

- Valkostur 1 er aðaltillaga og felst í 500 þús m<sup>3</sup> efnistöku á 15 árum eða um 33 þús m<sup>3</sup> á ári.
- Valkostur 2 væri að halda áfram svipaðri efnistöku og verið hefur eða 20 þús m<sup>3</sup> á ári.
- Núllkostur felst í því að hætta allri efnistöku nú þegar í þessari námu.

Núllkosti og valkosti 2 fylgir því að ekkert hefur verið skoðað hvernig endanlegum frágangi núverandi námusvæðis verður háttað. Verði allri efnistöku úr námu 30b hætt, má gera ráð fyrir aukinni ásókn í aðrar námur í Seyðishólum eða í ósnortna gjallgíga í grenndinni. Þessir kostir verða skoðaðir frekar og metnir í frummatsskýrslu.

## 4 UMFANG OG ÁHERSLUR MATS Á UMHVERFISÁHRIFUM

### 4.0 Almenn

Vinnu við matsferlið verður hagað í samræmi við lög nr. 111/2021, um mat á umhverfisáhrifum og reglugerð nr. 1381/2021. Þá er stuðst við ritið: *Leiðbeiningar um*

mat á umhverfisáhrifum framkvæmda. Skipulagsstofnun, desember 2005 nema nýrri leiðbeiningar verði komnar út. Einnig verður horft til laga og reglugerða eftir því sem við á. Markmið laganna eru:

a. sjálfbær þróun, heilnæmt umhverfi og umhverfisvernd sem vinna skal að með umhverfismati framkvæmda og áætlana sem eru líklegar til að hafa umtalsverð umhverfisáhrif,

b. skilvirkni við umhverfismat framkvæmda og áætlana,

c. að almenningur hafi aðkomu að umhverfismati framkvæmda og áætlana og samvinna aðila sem hafa hagsmuna að gæta eða láta sig málið varða vegna umhverfismats framkvæmda og áætlana.

Áhrifasvæði framkvæmdar verður nánar skilgreint í umhverfismatsskýrslu. Í megindráttum er náttúrufar skoðað um 100 m út fyrir afmarkað námusvæði og lengra þar sem ástæða er talin til. Komi í ljós við rannsóknir að mótvægisáðgerða sé þörf eða séu æskilegar, verður gerð grein fyrir því í frummatsskýrslu.

Ekki er gert ráð fyrir að efnistakan muni hafa að ráði aukna hljóðmengun í för með sér frá því sem verið hefur. Náman og aðrar námur í grennd hafa verið lengi í rekstri. Meginhávaði umferðar er frá daglegri bílaumferð um Biskupstungnabraut. Miðað við 15 m<sup>3</sup> af gjalli á bílum Suðurtaks og 30 m<sup>3</sup> á bílum JEI má gera ráð fyrir að fjöldi flutningabíla frá þessari námu verði um 1500 bílar á ári eða um 10 bílar á dag að jafnaði, miðað við 150 vinnudaga á ári. Þar af verði um 5 bílar á dag með gjall til Þorlákshafnar að jafnaði. Þessar tölur kunna að rokka talsvert í samræmi við eftirspurn.

Umhverfisþættir sem mögulega geta orðið fyrir fyrir áhrifum framkvæmdar:

1. Loftgæði
2. Landslag/sjónræn áhrif
3. Gróður
4. Dýralíf
5. Jarðfræði og jarðmyndanir
6. Vatnafar
7. Fornminjar
8. Umferð
9. Samfélag
10. Verndarsvæði í grenndinni

Hér á eftir er í stuttu máli fjallað um þá umhverfisþætti sem ástæða er talin til að skoða í þessu umhverfismati. Rétt er að benda á að efnistaka úr þessari námu í Seyðishólum hefur átt sér stað í um 70 ár og því má glöggst skoða á staðnum þau umhverfisáhrif sem orðin eru vegna efnistökkunnar.

Ekki er talin ástæða til að leggja fram áætlum um vöktun umhverfisáhrifa.

Mat á umhverfisáhrifum framkvæmdar verður byggð á framlögðum matsspurningum, fyrirliggjandi gögnum og rannsóknum, lögum, reglugerðum og stefnumörkun stjórnvalda.

## 4.1 Loftgæði

Ekki er gert ráð fyrir að efnistakan hafi neina aukna loftmengun í för með sér nema sem nemur auknum útblæstri flutningabíla og vinnuvéla. Reynslan sýnir að ekki er hætt á rykmengun frá námusvæðinu. Þá er gert er ráð fyrir að núverandi aðkomuvegur, sem liggur um Hólaskarð, verði lagður bundnu slitlagi frá námu niður að Búrfellsvegi. Búrfellsvegur er lagður bundnu slitlagi. Flutningabílar eru með ábreiðslur við efnisflutninga. Þetta verður ekki skoðað frekar í matsskýrslu.

## 4.2 Landslag/sjónræn áhrif

Svæðið við og umhverfis Seyðishólana er meira og minna raskað af sumarhúsabyggðum og gömlum og nýjum námusvæðum. Þar sem magn efnistöku úr námu 30b er verulega stillt í hóf miðað við fyrri áætlanir um efnistökur úr Seyðishólum og stærð efnistökusvæðis er haldið í lágmarki, mun yfirbragð og heildarútlit Seyðishólanna ekki breytast verulega frá því sem orðið er vegna þessarar framkvæmdar. Að austan er námusvæðið vart sýnilegt og verður lítil breytinn sjáanleg á landslagi frá sumarhúsabyggðinni þar. Breytingar frá núverandi útliti eru mest sýnilegar af Biskupstungnabraut sunnan Kerhóls og niður að Keri og að vestan frá sumarhúsabyggðinni þar.

### *Matsspurning:*

-Hversu mikið og hvaðan mun sjónrænna áhrifa helst gæta vegna efnistökkunnar að framkvæmd lokinni.

### *Aðferðafræði rannsókna.*

Búið er að mynda úr lofti námusvæðið og setja í tölvugrunn. Í hann má teikna endanlegt yfirborð þess og skoða frá ýmsum sjónarhornum að.

Til að meta sjónrænu áhrifin úr fjarlægð, frá mismunandi stöðum, verða gerðar líkanmyndir og skýringarmyndir af námusvæðinu og umhverfi eins og ætlunin er að það muni líta út að framkvæmd lokinni.

## 4.3 Gróður

Mjög lítil gróður er innan þess svæðis sem verður raskað en töluverður umhverfis það. Gróðurfur svæðisins var skoðað sumarið 2021.

### *Matsspurningar:*

- Eru hugsanleg áhrif framkvæmdanna á gróður og vistkerfi og vistgerðir sem njóta sérstakrar verndar samkvæmt 37. gr. laga nr. 60/2013 um náttúruvernd?

-Hefur viðvarandi efnistaka úr námunni haft einhver áhrif á gróður og vistkerfi svæðisins?

### *Aðferðafræði rannsókna.*

Könnuð verða fyrirbyggjandi gögn, rannsóknir gerðar á gróðurfari á vettvangi, þekju- og tegundasamsetningu, bæði á sjálfu námusvæðinu og umhverfis það. Gerð verður grein fyrir niðurstöðum þeirrar skoðunar í umhverfismatsskýrslu þar sem skrá er yfir plöntur á svæðinu. Skoðað verður hvort einhverjar jurtir séu friðlýstar eða á valista. Metin verða áhrif framkvæmdarinnar á gróðurþekju við og umhverfis efnisnámu. Stuðst verður við vistgerðarkort Náttúrufræðistofnunar Íslands.



#### 4.4 Fuglalíf

Lítið dýralíf er innan þess svæðis sem verður raskað. Dýralíf námusvæðis og næsta nágrennis var skoðað sumarið 2021. Gerð verður grein fyrir niðurstöðum þeirrar skoðunar í umhverfismatsskýrslu.

*Matsspurningar:*

- Eru hugsanleg áhrif framkvæmdanna á dýralíf og vistgerðir sem njóta sérstakrar verndar samkvæmt 37. gr. laga nr. 60/2013 um náttúruvernd?
- Hefur viðvarandi efnistaka úr námunni haft einhver áhrif á dýralíf svæðisins?

*Aðferðafræði rannsókna.*

Kanna fyrirbyggjandi gögn, rannsaka fuglalíf á vettvangi. Fjalla um hugsanleg áhrif framkvæmdanna á fuglalíf og á vistkerfi og vistgerðir sem njóta sérstakrar verndar samkvæmt 37. gr. laga nr. 60/2013 um náttúruvernd.

Metin verða áhrif framkvæmdarinnar á fugla á námusvæðinu og næsta nágrennis við það. Athugað verður hvort einhver dýr í grennd séu á valista.

#### 4.5 Jarðfræði og jarðmyndanir

Jarðfræði svæðisins var skoðuð 2021. Einnig er stuðst við eldri skýrslur um jarðfræði hólanna, en svæðið hefur verið talsvert skoðað í tenglum við vinnslu og fyrirhugaða vinnslu úr námunni og öðrum námum í kring. Einnig er stuðst við þær fræðigreinar um jarðfræði Grímsnessvæðisins og efni námanna sem birst hafa á undanförunum áratugum, sem eru töluverðar að vöxtum.

*Matsspurningar:*

- Hvaða áhrif mun framkvæmdin hafa á jarðfræði og jarðmyndanir svæðisins umfram það sem orðið er?

*Aðferðafræði rannsókna.*

Kanna fyrirbyggjandi gögn, lög og reglugerðir er varða svæðið og jarðmyndanir þess. Metið verndargildi með tilliti til áframhaldandi efnistöku eins og þessi framkvæmd gerir ráð fyrir. Gerð verður grein fyrir niðurstöðum í umhverfismatsskýrslu.

#### 4.6 Vatnafar

Svæðið er ekki á vatnsverndarsvæði og vatnsveitur ekki nálægar nema hugsanlega litlar einkaveitur sumarhúsa. Ætlaður námubotn verður a.m.k 30m ofan við grunnvatnstöðu svæðisins. Ekki verður nein rotþró á svæðinu. Við þessar aðstæður er ekki metin hætt á mengun grunnvatns frá framkvæmdinni nema vegna olíumengunar. Olíumengun gæti stafað af viðvarandi olíuleka vegna lélegs viðhalds tækja og búnaðar eða vegna olíuslyss. 4000L olíutankur verður staðsettur á steypu plani með viðeigandi olíugildru og aðrar olíur en eldsneyti verða ekki á svæðinu. Viðhald véla fer fram reglulega á verkstæði framkvæmdaaðila. Ekki er því talin ástæða til að fjalla sérstaklega um vatnsvernd í umhverfismatinu en farið ýtarlegar yfir ofangreinda þætti.

Heilbrigðiseftirlitið veitir starfsleyfi fyrir efnistöku og þar munu koma fram kröfur um starfshætti og mótvægisáðgerðir.

#### 4.7 Fornminjar

Í tengslum við aðalskipulagsgerð hefur svæðið verið skoðað. Minjavörður Suðurlands hefur tekið út framkvæmdasvæðið. Ekki er vitað um neinar fornminjar á eða við

námusvæðið. Ekki er talin ástæða til frekari skoðunar og skýrslugerðar um forminjar, en verði einhvers vart á svæðinu verður haft samráð við Fornminjavörð um aðgerðir.

#### 4.8 Umferð

Gert er ráð fyrir auknum fjölda flutningabíla um þjóðvegi vegna framkvæmdar. Aukning efnistöku er ætluð um 74% á ársgrunvelli úr námu.

*Matsspurning:*

-Mun fjölgun flutningabíla á þessum hafa neikvæð áhrif á umferð á þessa vegi?

*Aðferðafræði rannsókna:*

Metin verður nánar ætlaður fjöldi ferða flutningabíla um þjóðvegi og akstursleiðir skoðaðar. Skoðaðar verða umferðatölur Vegagerðar um þessa vegi og önnur gögn frá sömu stofnun ásamt fyrirbyggjandi framtíðarhönnun vegakerfis um svæðið.

#### 4.9 Samfélagsleg áhrif

Skoðuð verða áhrif framkvæmdar á samfélagslega þætti í umhverfismatsskýrslu, svo sem landnýtingu, atvinnusköpun og ferðamennsku. Gjallstálið í námunni í dag, þar sem innri gerð gjallhólsins sést gerla, er tilkomumikið að sjá mynd 1. Þar hafa verið tekin myndskreið við gerð kvikmynda og ljósmyndarar hafa notað námuna sem bakgrunn við myndatökur. Komi þessi hugmynd til álita má gera ráð að deiliskipulag þurfi fyrir svæðið. Að öðru leyti er ekki talin ástæða til að taka þessi áhrif með í umhverfismati.

#### 4.10 Verndarvæði í grenndinni.

Kerhóll, sunnan við námusvæðið er náttúruminjasvæði ásamt spildu sem afmarkast af Búrfellsvegi, vegi um Hólaskarð og spildu frá gígnum til suðvesturs. Ekki eru sjáanleg né fyrir sjáanleg áhrif af þessari framkvæmd á verndarsvæðið umhverfis Kerhól og því ekki sérstaklega fjallað um það frekar í umhverfismati.

### 5 SKIPULAG, LEYFI

Ekkert deiliskipulag er til fyrir efnistökusvæðið.

Námusvæðið er inni á aðalskipulagi og um það er fjallað á eftirfarandi hátt í greinagerð með aðalskipulagi.

*Seyðishólar-E30b. Umfangsmikið gjallnám hefur verið stundað í Seyðishólum á undanförunum áratugum. Skipulögð efnistaka hefur verið stunduð í nyrðri hluta Seyðishóla (sbr.hér að framan) en einnig hefur verið tekið efni í syðri hluta hólanna, sem ekki hefur samræmt*

*aðalskipulaginu 2002-2014. Hefur þessi efnistaka orðið umfangsmeiri en efni hafa staðið til og gætir sjónrænna áhrifa hennar æ meira. Mikilvægt er að koma böndum á efnistöku vegna nálægðar við Kerhól og nágrenni (svæði á náttúruminjasvæði og hverfisverndarsvæði). Umhverfisáhrif þessarar efnistöku eru þess vegna neikvæðari en gjalltökunnar í nyrðri hluta Seyðishóla (svæði E30a), einkum varðandi sjónræna þætti. Að öðru leyti eru umhverfisáhrif sambærileg. Framkvæmdaaðili þarf að setja fram áætlun um efnistöku. Við útgáfu Framkvæmdaleyfis þarf að setja mjög ákveðin skilyrði um umfang, vinnslutíma og frágang námu, einkum m.t.t. til sjónrænna áhrifa. Leita þarf m.a. umsagnar Umhverfisstofnunar um leyfið vegna hugsanlegrar röskunar á náttúruminum. Setja þarf ákveðin skilyrði um hljóðvist og þungaflutninga, vegtengingar*

og umferð frá námunni, í framkvæmdaleyfið, til að tryggja að truflun verði sem minnst fyrir aðliggjandi sumarmarhúsabyggð.

Nýtt aðalskipulag fyrir Grímsnes- og Grafningshrepp 2020-2032 er í vinnslu og verður farið yfir það í umhverfismatskýrslu.

Efnistaka þessi er háð eftirfarandi leyfum:

- Framkvæmdaleyfi frá Grímsnes- og Grafningshreppi samkv. byggingarlögum nr. 123/2010.
- Starfsleyfi frá Heilbrigðiseftirliti Suðurlands samkvæmt reglugerð nr. 785/1999 um mengunarvarnir.

## 6 SAMRÁÐ

Samráð er við eiganda námu. Samráð er við minjavörð Suðurlands. Samráð verður haft við Grímsnes- og Grafningshrepp. Haft verður samráð við lögboðna umsagnaraðila meðan á matsvinnu stendur og aðra sem hagsmuna eiga að gæta, eftir tilefnum.

## 7 GÖGN OG HEIMILDIR

- Pétur H Jónsson skipulagsfræðingur/arkitekt; grunnar m lóðamörkum.
- Aðalskipulag Grímsnes- og Grafningshrepps 2008-2020, uppdrættir og greinagerð
- Ljósmyndir, Sigurður Þ Jakobsson
- Seyðishólar Grímsnesi. Hætta á grunnvatnsmengun frá gjallnámi. Orkustofnun 17.1.95
- Verkfræðistofa FGH, loftmyndir, hæðarlínur, heildarmagn.
- Magnmælingar í námu, Eysteinn Dofrason.

## 8 MYNDIR

Mynd 1. Séð inn í námu

Mynd 2. Séð ofan í námu

Mynd 3. Gróður utan í Seyðishólum. Séð af Hólaskarðsvegi

Mynd 4. Námusvæði, séð af plani við Kerið

## 9 FYLGISKJÖL Kort

Kort 1. Hluti úr Aðalskipulagi Grímsnes- og Grafningshrepps 2008-2020

Kort 2. Afstöðumynd

Kort 3. Afmörkun efnistökusvæðis

Hveragerði 9.3.2022

Sigurður Þ Jakobsson



Mynd 1. Séð inn í námu 30b



Mynd 2. Séð ofan í námu



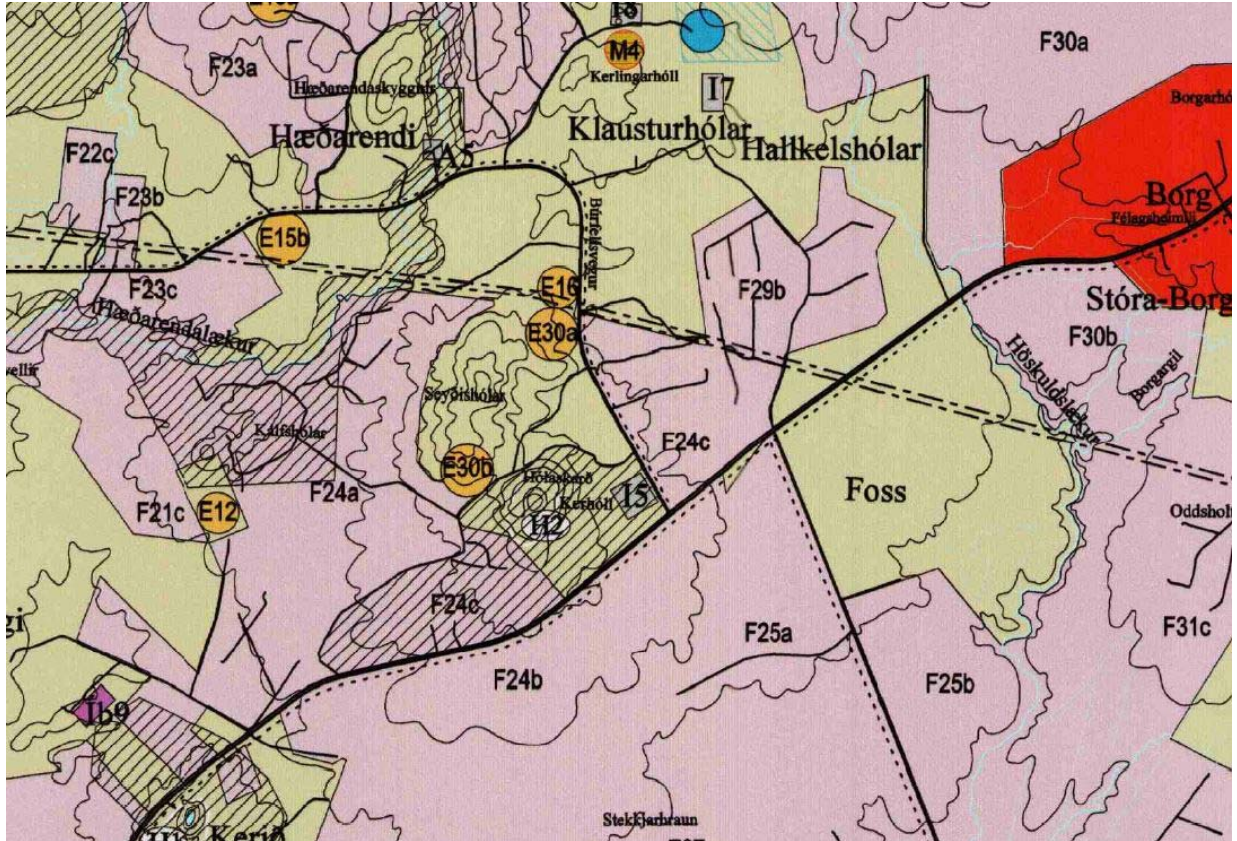


Mynd 3. Gróður utan í Seyðishólum. Séð af Hólaskarðsvegi








Mynd 4. Námusvæði, séð af plani við Kerið

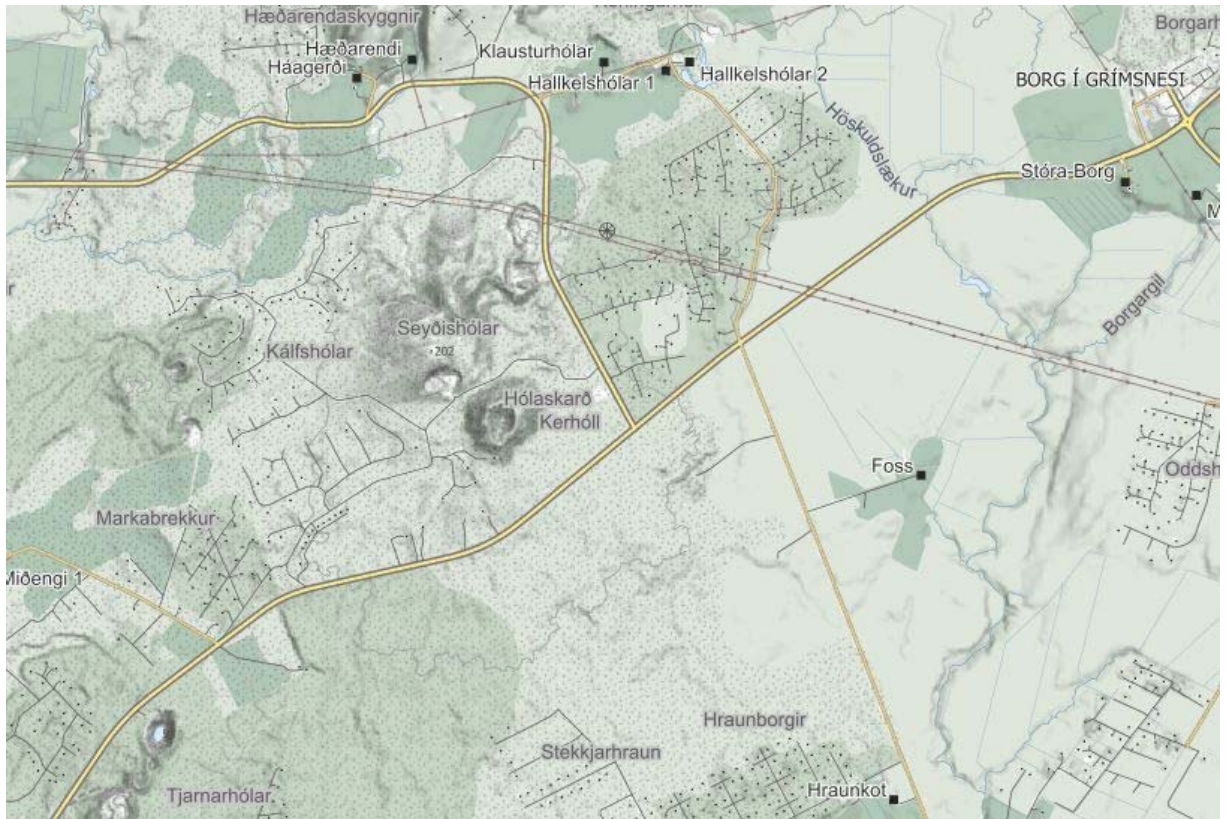




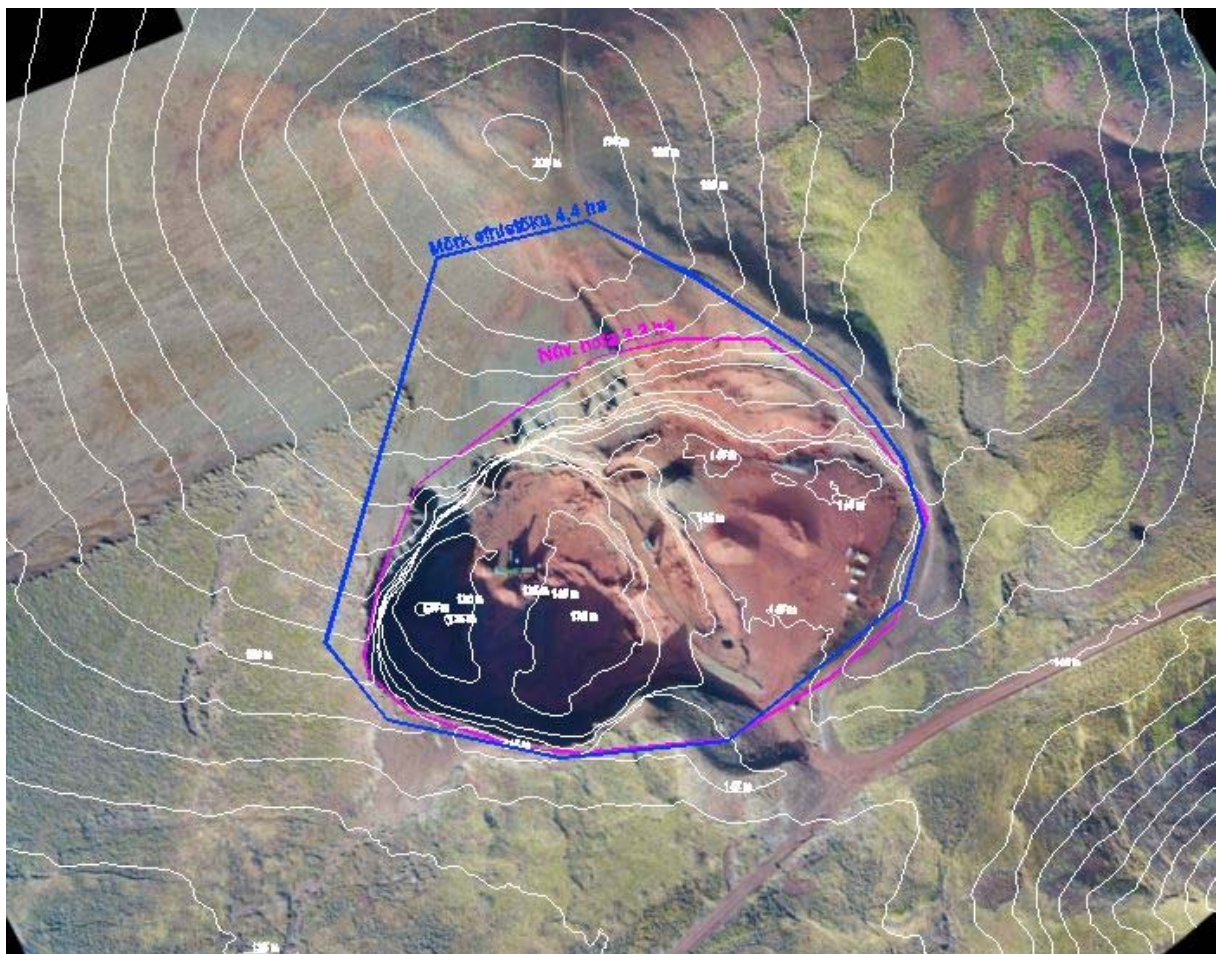
Kort 1. Hluti úr Aðalskipulagi Grímsnes- og Grafningshrepps 2008-2020

	ÞÉTTBÝLI		NÁTTÚRUVERNÐARSVÆÐI <small>Svæði á náttúruminjaskrá</small>
	ÍBÚÐARSVÆÐI		VATNSVERNÐARSVÆÐI, Brunnsvæði
	SVÆÐI FYRIR ÞJÓNUSTUSTOFNANIR		VATNSVERNÐARSVÆÐI, Grannsvæði
	VERSLUNAR- OG ÞJÓNUSTUSVÆÐI		VATNSVERNÐARSVÆÐI, Fjarsvæði
	ATHAFNASVÆÐI		HVERFISVERNÐARSVÆÐI
	ÍÐNADARSVÆÐI		HÁSPENNULÍNUR
	EFNISTÖKUSVÆÐI		STOFNVEGIR
	SVÆÐI FYRIR FRÍSTUNÐABYGGÐ		TENGIVEGIR
	OPIN SVÆÐI TIL SÉRSTAKRA NOTA		ADRIR VEGIR (ekki staðfestir)
	LANDBÚNADARSVÆÐI		GÖNGU- OG REIÐLEIDIR
	VÖTN OG ÁR		





Kort 2. Afstöðumynd fyrir Seyðishóla og umhverfi. Mynd af Map.is.



Kort 3. Námumörk: